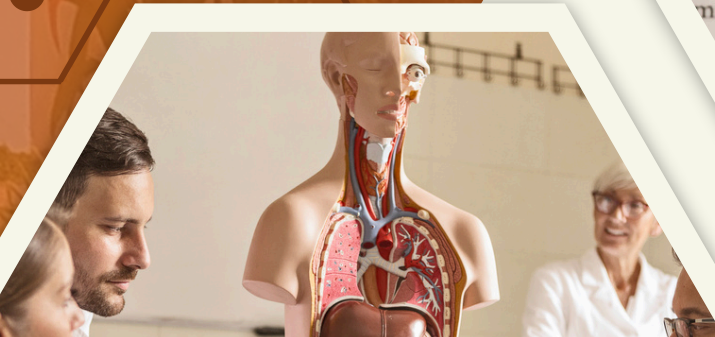




Faculdade de  
Medicina  
UFVJM

# Apoio Pedagógico

## RELATÓRIO --- 2025



APOIO  
PEDAGÓGICO  
FAMED/UFVJM





# Sumário

- 1 **Atendimentos pedagógicos**
- 3 **Projetos de pesquisa**
- 5 **Publicações**
- 6 **Projetos de ensino**
- 7 **Projetos de extensão**
- 8 **Outras publicações**
- 10 **Comissões**
- 11 **Capacitações discentes**
- 12 **Capacitações docentes**
- 13 **Colaboração externa**
- 14 **Assessoria Coordenação/Direção**
- 18 **Considerações finais**



# ATENDIMENTOS PEDAGÓGICOS

Em 2025, a equipe de Apoio Pedagógico do Napmed prestou diversos atendimentos às demandas da comunidade acadêmica e externa – incluindo docentes, discentes, direção, coordenação do curso e público geral. Esses atendimentos ocorreram por telefone, WhatsApp, e-mail, presencialmente e por videoconferência, tanto mediante agendamento, quanto por procura espontânea.

Os acompanhamentos pedagógicos, individuais ou em grupo, são realizados de forma contínua, conforme solicitações encaminhadas por docentes, coordenação ou direção; por iniciativa dos próprios discentes, docentes e técnicos; ou, ainda, por ação proativa da equipe em situações que exigem monitoramento constante.

No caso dos estudantes, o atendimento abrange orientação sobre normas e procedimentos acadêmicos, regulamentos dos cursos, dúvidas sobre matrícula e unidades curriculares, organização da rotina de estudos, dificuldades relacionadas às metodologias ativas, acolhimento e outras questões ligadas ao processo de aprendizagem.

Para os docentes, o atendimento contempla temas didáticos e pedagógicos, esclarecimentos sobre normas e rotinas acadêmicas, avaliação, metodologias de ensino, utilização de ferramentas tecnológicas, acesso ao sistema acadêmico (e-campus), produção de documentos e demais aspectos relativos ao ensino na universidade.

O suporte oferecido aos técnicos e ao público externo varia conforme a demanda, estando, em geral, relacionado ao funcionamento de setores ou serviços, a procedimentos administrativos necessários ao desenvolvimento de atividades do curso, ou ao atendimento de necessidades específicas de discentes e docentes.





# ATENDIMENTOS PEDAGÓGICOS

Em 2025 (considerando os semestres 2024/1, 2024/2 e 2025/1), foram contabilizados mais de 1000 atendimentos pedagógicos destinados ao público atendido pelo Apoio Pedagógico, por meio de diversos canais. Esse volume expressivo de atendimentos demonstra a importância e a relevância do serviço para o fortalecimento dos processos de ensino e aprendizagem, evidenciando o papel fundamental do setor na orientação, no acompanhamento e no acolhimento de estudantes, docentes e demais membros da comunidade acadêmica. A atuação contínua e integrada da equipe contribuiu para a resolução de demandas, prevenção de dificuldades acadêmicas, melhoria das práticas pedagógicas e promoção de um ambiente educacional mais inclusivo, organizado e eficiente.

MAIS DE 200 ATENDIMENTOS PEDAGÓGICOS



MAIS DE 800 E-MAILS RESPONDIDOS





# PROJETOS DE PESQUISA

## Grupo de ensino, pesquisa e extensão em determinantes de saúde - GEPEDS

A equipe de Apoio Pedagógico/Napmed faz parte do Grupo de pesquisa, certificado pelo CNPQ, formado por docentes, discentes e técnicos administrativos da UFVJM, com colaboradores externos atuantes no serviço de saúde do município de Diamantina. Contempla três linhas de pesquisas: Estudos epidemiológicos relacionados às doenças crônicas transmissíveis e não transmissíveis; Estudos relacionados à qualidade de vida; Estudos da Prevenção e Controle das Infecções Relacionadas à Assistência à Saúde.

## Projetos de elaboração dos Guias do Usuário do SUS

Os projetos de elaboração dos Guias do Usuário do SUS, desenvolvidos abaixo como integrantes do GEPEDS, constituíram ações estratégicas para o Apoio Pedagógico ao longo de 2025. A participação da equipe foi fundamental na orientação direta dos estudantes de Medicina, favorecendo a articulação entre formação acadêmica, prática profissional e necessidades reais dos territórios. Além disso, esses projetos geraram materiais que permanecem como produtos úteis aos municípios, auxiliando gestores e usuários na compreensão dos serviços de saúde locais. Assim, reforçam a missão institucional de integrar ensino e serviço, consolidam a presença da Faculdade de Medicina na região e contribuem de forma efetiva para o cuidado em saúde das comunidades atendidas.

### 1. Guia do Usuário do SUS do município de Virgem da Lapa: uma parceria entre o ensino médico e o serviço público de saúde

Alunos envolvidos: Graduação (4);

Integrantes: Sarah Beatriz Soares de Oliveira; Magnania Cristiane Pereira da Costa; Fernanda Fraga Campos; Maria Letícia Costa Reis (Responsável); Leila Cristina Madureira

### 2. Guia do Usuário do SUS do Município de Datas - Minas Gerais: uma parceria entre o ensino médico e o serviço público de saúde

Alunos envolvidos: Graduação (3);

Integrantes: Sarah Beatriz Soares de Oliveira; Magnania Cristiane Pereira da Costa; Fernanda Fraga Campos; Maria Letícia Costa Reis; Leila Cristina Madureira; Donaldo Rosa Pires Júnior (Responsável)

### 3. Promoção da saúde em Presidente Juscelino: a interação entre estudantes de medicina e profissionais de saúde como chave para o bem-estar da comunidade

Alunos envolvidos: Graduação (3);

Integrantes: Sarah Beatriz Soares de Oliveira (Responsável); ; Magnania Cristiane Pereira da Costa; Fernanda Fraga Campos; Maria Letícia Costa Reis; Leila Cristina Madureira; Donaldo Rosa Pires Júnior





# PROJETOS DE PESQUISA

## **4. Guia do Usuário do SUS do município de Gouveia: uma parceria entre o ensino médico e o serviço público de saúde**

Alunos envolvidos: Graduação (4);

Integrantes: Sarah Beatriz Soares de Oliveira; Magnania Cristiane Pereira da Costa; Fernanda Fraga Campos; Maria Letícia Costa Reis; Leila Cristina Madureira (Responsável); Donaldo Rosa Pires Júnior

## **5. Guia do Usuário do SUS do município de Salinas: uma parceria entre o ensino médico e o serviço público de saúde**

Integrantes: Sarah Beatriz Soares de Oliveira; Magnania Cristiane Pereira da Costa (Responsável); Fernanda Fraga Campos; Maria Letícia Costa Reis; Leila Cristina Madureira; Donaldo Rosa Pires Júnior

## **Apresentações de trabalhos - CONCIS:**

Nunes, R.H.M.; Castro, J.J.F.; Oliveira, S.B.S.; Madureira, L.C.; Farnezi, A.C.B.; Pires Júnior, D.R.; Reis, M.L.C.; Campos, F.F. Guia do Usuário do SUS de Presidente Juscelino: Fortalecendo Vínculos entre Universidade e Comunidade. Concis. Diamantina/MG. 2025.

## **Resumo publicado em anais:**

NUNES, Rodrigo Henrique Magalhães et al.. GUIA DO USUÁRIO DO SUS DE PRESIDENTE JUSCELINO: FORTALECENDO VÍNCULOS ENTRE UNIVERSIDADE E COMUNIDADE.. In: Anais do Congresso de Ciências da Saúde da UFVJM. Anais...Diamantina(MG) UFVJM, 2025. Disponível em: <https://www.even3.com.br/anais/ivconcis/1125961-GUIA-DO-USUARIO-DO-SUS-DE-PRESIDENTE-JUSCELINO--FORTALECENDO-VINCULOS-ENTRE-UNIVERSIDADE-E-COMUNIDADE>. Acesso em: 29/08/2025



# PUBLICAÇÕES

## Livros publicados

1. SILVA, P. L.; COSTA, A. C. A.; SASAKI, B. P.; BORGES, C. P. S.; SANTOS, G. N.; SANTOS, J. L.; ARAUJO, M. O.; OLIVEIRA, R. F.; CAMPOS, F. F.; PIRES JUNIOR, D. R.; MADUREIRA, L. C.; OLIVEIRA, S. B. S.; COSTA, M. C. P.; REIS, M. L. C.. Usuário do SUS de Virgem da Lapa: uma parceria do ensino médico e serviço público, ed.1. Diamantina: UFVJM, 2025, v.1., p.72.

Referências adicionais: Brasil/Português. Meio de divulgação: Meio digital, ISBN: 9788570451309, Home page: <https://acervo.ufvjm.edu.br/server/api/core/bitstreams/91f22aac-ea60-4bee-b765-bcd14f502002/content>

2. WAHBE, G.; ALVES, H.; ALVES, K. V.; ROCHA, A. L. A.; CAMPOS, F. F.; PIRES JUNIOR, D. R.; MADUREIRA, L. C.; OLIVEIRA, S. B. S.; REIS, M. L. C.; COSTA, M. C. P.. Usuários do SUS de Salinas, ed.1. Diamantina: UFVJM, 2025, v.1., p.68.

Referências adicionais: Brasil/Português. Meio de divulgação: Meio digital, ISBN: 9788570451347, Home page: <https://acervo.ufvjm.edu.br/server/api/core/bitstreams/8fcea2a3-1084-4385-a761-a4fee9b6258f/content>

3. FARNEZI, A. C. B. (Org.) ; CASTRO, J. J. F. (Org.) ; NUNES, R. H. M. (Org.) ; OLIVEIRA, S. B. S. (Org.) . Usuário do SUS de Presidente Juscelino: uma parceria do ensino médico e serviço público. 1. ed. Diamantina: , 2025. v. 1. 124p .



## Artigos publicados

1. MADUREIRA, L. C. ; OLIVEIRA, S. B. S. ; CUNHA, A. D. ; MACHADO, I. C. ; CAMPOS, F. F. ; COSTA, M.C.P. ; REIS, M. L. C. . O Perfil dos Egressos do Curso de Medicina de uma Universidade Federal situada no Vale do Jequitinhonha, Minas Gerais, Brasil. CONNECTION LINE, v. 33, p. 1-10, 2025.

2. BITARAES, I. L. ; VELHO, G. S. ; AGUILAR, J. P. E. ; MACHADO, I. F. ; OLIVEIRA, S. B. S. ; CAMPOS, F. F. ; COSTA, M.C.P. ; REIS, M. L. C. . Perfil sociodemográfico dos estudantes da faculdade de medicina de Diamantina, Minas Gerais, Brasil. REVISTA CPAQV, v. 17, p. 1-1, 2025.





# PROJETOS DE ENSINO

## Se liga na dica - Formação continuada para docentes da Famed (fase II)

Descrição: O objetivo deste projeto é proporcionar formação continuada aos docentes da Famed, por meio de orientações didático-pedagógicas enviadas em grupo criado no WhatsApp, denominado ZapMed, especificamente para ser utilizado como canal permanente de capacitação e atualização docente. Os conteúdos abrangem informações práticas direcionadas à atuação docente, processo de ensino-aprendizagem, regulamentos e demais assuntos pertinentes à formação médica, conforme o calendário acadêmico e levantamentos junto à comunidade acadêmica.

Situação: Foi realizado na sua primeira fase em 2021-2022, sendo renovado agora para 2025 e 2026, com intenção de ser mantido em caráter contínuo.

Integrantes: Sarah Beatriz Soares de Oliveira - Coordenador / Magnania Cristiane Pereira da Costa - Integrante / Leila Cristina Madureira - Integrante / Donaldo Rosa Pires Júnior - Integrante.

### Em 2025 foram abordados os seguintes temas:

- 1 - Projeto Pedagógico do Curso PPC2024
- 2 - Macrodisciplinas Interligadas – Frequência e Avaliação
- 3 - Avaliação do processo de ensino-aprendizagem
- 4 - Avaliação por Competências na Medicina – Entendendo os Fundamentos
- 5 - Como Avaliar os Níveis Sabe e Sabe Como
- 6 - Como Avaliar os Níveis Mostra Como e Faz
- 7 - Plágio, uso ético da Inteligência Artificial e autoria acadêmica
- 8 - Comunicação Assertiva e Respeitosa em Sala de aula
- 9 - Comunicação nas Relações Interpessoais: Postura Profissional e Postura Docente



Clique na imagem acima para consultar o material produzido



# PROJETOS DE EXTENSÃO

## Grupo de Estudos sobre Assessoria Pedagógica Universitária - GEAPU

Desde agosto de 2020, o Apoio Pedagógico possui representação no GEAPU, que tem por objetivo de construir um espaço de acolhida e de troca de experiências entre Assessores Pedagógicos Universitários (APU), fortalecendo a formação e as atividades de assessoria pedagógica. O projeto está registrado na Unifal (MG) e possui integrantes das Instituições Federais de Ensino do país e do exterior. Ao longo de 2025 foram realizadas ações de formação, autoformação e troca de experiências na área.



Ao longo de 2025, participei ativamente das formações promovidas pelo GEAPU, incluindo conferências sobre intersectorialidade no assessoramento pedagógico, ciência da felicidade, humanização do trabalho, neurodiversidade e letramento emocional, além do GEAPULab. Essas atividades, totalizando 28 horas, contribuíram para o aprimoramento das práticas de apoio pedagógico, ampliando a compreensão sobre inclusão, bem-estar e inovação no contexto do ensino superior.



# OUTRAS PUBLICAÇÕES:

## Ebooks de orientação docente:

FELISBERTO, A. K. M. ; SANCHES, A. P. D. ; CASTRO, T. P. A. E. ; OLIVEIRA, S. B. S. ; MADUREIRA, L. C. ; TRINDADE, T. ; COSTA, M.C.P. **Laboratórios de habilidades médicas e simulações: uma contribuição para os professores e estudantes.** 1. ed. Diamantina: UFVJM, 2025. v. 1. 95p .



**Clique na imagem acima para consultar o material produzido**

O Apoio Pedagógico contribuiu diretamente para a elaboração do livro “Laboratórios de habilidades médicas e simulações: uma contribuição para os professores e estudantes”. O livro serve como guia prático para apoiar docentes no uso da simulação, qualificar suas práticas de ensino e fortalecer a formação médica com foco em metodologias ativas e segurança do paciente. Está disponível no repositório da UFVJM e na página da Famed, aba laboratório de Habilidades e Simulação.



**Clique na imagem acima para consultar o material produzido**

OLIVEIRA, S. B. S. ; MADUREIRA, L. C. ; LEITE, R. V. **Docência médica na UFVJM:** guia prático para integração e desenvolvimento docente na Famed. 1. ed. Diamantina: UFVJM, 2025. v. 1. 100p .

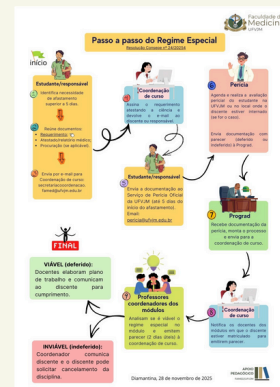
O livro funciona como um guia completo de integração e formação docente, apresentando a UFVJM e a Famed, seus sistemas, normas acadêmicas, metodologias ativas, processos avaliativos e orientações sobre a carreira, oferecendo aos professores uma visão clara e prática para atuar com segurança no curso de Medicina. Está disponível no repositório da UFVJM e na página da Famed, aba Napmed/Apoio Pedagógico.



# OUTRAS PUBLICAÇÕES:

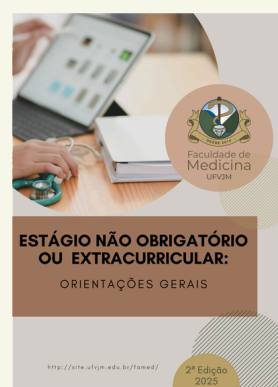
## Manuais de orientação aos estudantes:

O setor elaborou, em parceria com a coordenação e egressos materiais essenciais para a comunidade acadêmica, incluindo o Manual de Atividades Complementares, o Manual de Aproveitamento de Estudos, o Guia do Formando e o Passo a Passo do Regime Especial, garantindo orientações claras e padronizadas para estudantes e docentes.



## Atualização de Manuais de orientação aos estudantes:

O setor atualizou documentos essenciais para orientar a comunidade acadêmica, como o Manual de Internato e o Manual de Estágio Extracurricular (não obrigatório).



# COMISSÕES

## 1. Comissão de acompanhamento do processo de avaliação do INEP para renovação do reconhecimento de curso

O setor integrou a Comissão de Acompanhamento do Processo de Avaliação do INEP para a renovação de reconhecimento do curso, atuando em todas as etapas prévias e durante a visita, com participação em reuniões técnicas de alinhamento, organização de espaços e documentos, articulação com setores, levantamento de dados, preenchimento de questionários, organização de recepção da comissão, apresentação da coordenação, entre outros.

O Curso recebeu inicialmente o conceito 4, que foi objeto de recurso, elaborado com a colaboração do Apoio Pedagógico. O recurso foi aceito, com revisão do conceito para 5, encontrando-se, no momento, em fase de trâmite final para publicação do parecer pelo INEP.



## 2. Comissão de elaboração da política institucional de acompanhamento dos egressos da UFVJM

O setor também foi designado para participar da Comissão de Elaboração da Política Institucional de Acompanhamento dos Egressos da UFVJM e trabalha atualmente para contribuir na construção das diretrizes, definições e instrumentos que orientarão o relacionamento contínuo da universidade com seus ex-estudantes.

## 3. Comissão de Assessoramento para Implantação do PGD na Famed

O setor integra a Comissão de Assessoramento para Implantação do Plano de Gestão e Desempenho (PGD) na Famed, contribuindo para a definição de processos, orientações e práticas necessárias à implementação do modelo na unidade.





# CAPACITAÇÕES - DISCENTES

## 1. Recepção calouros - Metodologias ativas: como se organizar?

Nos dias 15/05 e 16/10 de 2025, foram realizadas aulas com os alunos das turmas O22 e O23, respectivamente, com o tema “Metodologias ativas: como se organizar?”, ministradas pela servidora do Apoio Pedagógico, Sarah Beatriz, como professora convidada do módulo Educação e Medicina (MED130). O objetivo dessas aulas, ofertadas na primeira semana do curso, é apresentar orientações iniciais sobre as metodologias ativas e o currículo do Curso de Medicina, sua estrutura, modelo pedagógico e principais normativas acadêmicas da UFVJM, além de divulgar os serviços do NapMed disponíveis aos discentes ao longo de toda a formação.

### BRAINSTORMING:

#### O QUE É METODOLOGIA ATIVA?



turma O22 - semestre 2024/2

turma O23 - semestre 2025/1\* não participou desta dinâmica devido à falta de internet no dia da aula.



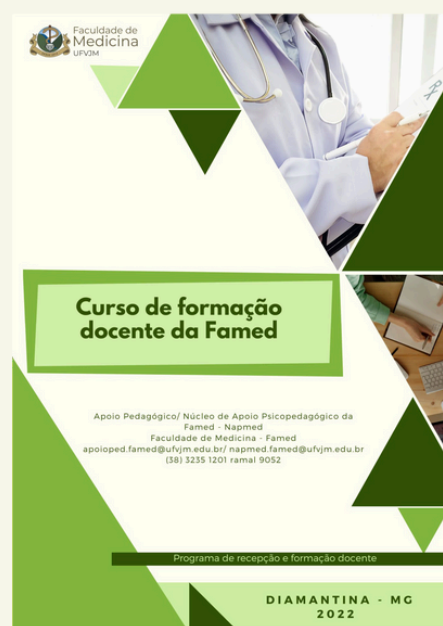
# CAPACITAÇÕES - DOCENTES

## 1. Acolhida aos novos docentes

Com o objetivo de acolher e integrar os docentes ao curso, a equipe de apoio pedagógico/Napmed envia email de boas-vindas, prestando as primeiras orientações de acesso ao curso de capacitação da Famed, de caráter contínuo, ao grupo de orientação “ZapMed”, aos diversos tutoriais e dicas pedagógicas disponibilizadas pela equipe no site da instituição e se colocando à disposição para auxiliá-los ao longo do curso.

## 2. Curso de Formação Docente da Famed

Em 2025, o curso de formação inicial e continuada dos docentes da Famed passou por uma atualização completa. Foram revisados os conteúdos referentes às normas acadêmicas e às orientações institucionais que sofreram alterações, incluindo a incorporação das mudanças previstas no novo PPC 2024. Além disso, o curso ganhou novas unidades temáticas, especialmente sobre Avaliação da Aprendizagem e Carreira Docente, ampliando seu escopo formativo e fortalecendo o apoio oferecido aos professores da Faculdade de Medicina.

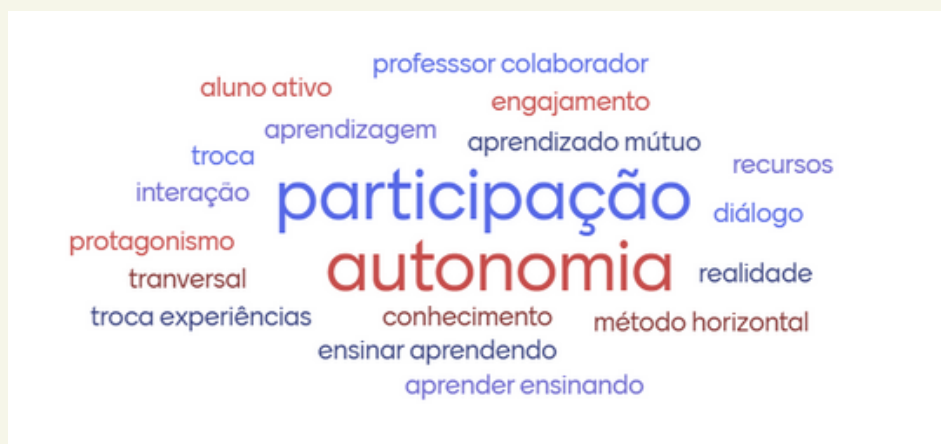




# COLABORAÇÃO EXTERNA

## 1. Aula Mestrado Profissional em Odontologia em Saúde Pública: “Metodologias ativas no processo de ensino-aprendizagem em Saúde”

No dia 10/04/2025, a servidora Sarah Beatriz ministrou, de forma online, uma aula para a turma do Mestrado Profissional em Odontologia em Saúde Pública da UFMG, a convite do professor coordenador João Henrique Lara Amaral. A temática abordada foi “Metodologias Ativas no Processo de Ensino-Aprendizagem em Saúde”, com o objetivo de discutir o papel dessas abordagens na formação em saúde, apresentar a experiência do curso de Medicina da UFVJM e compartilhar dados da pesquisa de mestrado desenvolvida na Famed, sob a perspectiva discente. A aula também contemplou a demonstração de diferentes estratégias e possibilidades pedagógicas alinhadas às metodologias ativas.



Resultado braistorming com a turma sobre metodologias ativa



# ASSESSORIA À COORDENAÇÃO/DIREÇÃO

## 1. Auxílio no ajuste de matrícula discente semestral

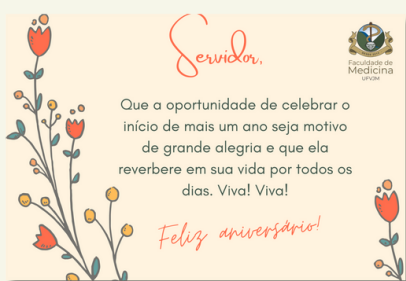
Assessoramento à coordenação na análise e verificação dos alunos matriculados, classificação de inscritos para eletivas, bem como gestão de listas de matrícula e ajustes das mesmas no e-campus, conforme solicitações discentes.

## 2. Organização semestral

A equipe tem auxiliado a coordenação de curso na organização do semestre, no lançamento do plano de ofertas no e-campus, na orientação docente sobre cadastro de planos de ensino, lançamento de notas, fechamentos de turmas e demais procedimentos, no acompanhamento do cumprimento de prazos do calendário escolar, entre outras ações para funcionamento do curso.

## 3. Marketing interno

Em atenção a política interna da gestão do curso, foram elaborados e programados os envios de diversos cartões alusivos a datas comemorativas e aniversários dos servidores da Famed. Um forma delicada de lembrar e valorizar a equipe!





# ASSESSORIA À COORDENAÇÃO/DIREÇÃO

## 4. Implantação de ferramenta de pesquisa de opinião

Foi feita a criação da proposta de um novo instrumento de avaliação dos serviços prestados no Ambulatório Escola do curso, com o objetivo de verificar eventuais demandas de melhorias.



## 5. Reestruturação dos PPCs das Residências Médicas

O Apoio iniciou a revisão dos projetos pedagógicos dos programas de residência médica do curso, sendo 6 no total. No momento aguarda reuniões com os coordenadores dos programas para a continuidade da demanda.



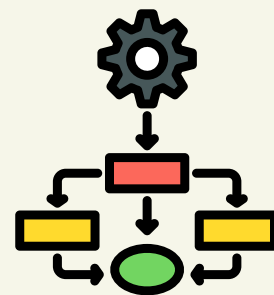


## ASSESSORIA À COORDENAÇÃO/DIREÇÃO

### 6. Mapeamento de processos do setor

Entre setembro e outubro de 2025, o setor mapeou 16 processos organizacionais, contribuindo para a melhoria da gestão interna, a identificação de ajustes necessários e a padronização de rotinas, em alinhamento às diretrizes do Escritório de Processos da UFVJM.

Os processos estão disponíveis em:  
<https://portal.ufvjm.edu.br/proplan/escritorio-de-processos/portfolio-de-processos/unidades-academicas>



#### Apoio Pedagógico – Napmed/FAMED

- AC1014 - Organização e Funcionamento: [Assessoria à Direção do curso de Medicina](#)
- AC1020 - Organização e Funcionamento: [Assessoria à Coordenação do curso de Medicina](#)
- AC1061 - [Assessoria na Elaboração de Proposta Inicial de Calendário Acadêmico do 1º ao 8º Período e Internatos](#)
- AC1063 - Capacitação do Servidor: [Capacitação de Docentes Ingressantes no Curso](#)
- AC1067 - Concepção, organização e funcionamento dos cursos de graduação: Projeto pedagógico dos cursos: [Assessoria ao NDE na revisão/atualização do Projeto Pedagógico do curso](#)
- AC1068 - Atendimento ao Cidadão: Normatização. Regulamentação: [Elaboração e Atualização de Regulamentações Internas](#)
- AC1074 - Organização e Funcionamento: [Atendimento ao público interno e externo](#)
- AC1080 - Organização e Funcionamento: [Assessoria na Elaboração/Atualização de Projetos Pedagógicos das Residências Médicas](#)
- AC2026 - Organização e Funcionamento: [Assessoria no Ajuste de Matrícula de Estudantes Veteranos no Início do Semestre](#)
- AC2028 - Organização e Funcionamento: [Assessoria no Sorteio de Equipes Discentes para Grupos de Prática](#)
- AC2066 - Capacitação do Servidor: [Capacitação/Atualização Docente Contínuas por meio do Se Liga na Dica](#)
- AC2067 - Organização e Funcionamento: [Elaboração e Atualização de Manuais/Tutoriais de Orientação Docente e Discente](#)
- AC2070 - Organização e Funcionamento: [Acompanhamento e Orientação Educacional Discente](#)
- AC2073 - Organização e Funcionamento: [Acompanhamento e Orientação Docente](#)
- AC2107 - Organização e Funcionamento: [Assessoria nos Processos de Avaliações Internas do Curso](#)
- AC2109 - Organização e Funcionamento: [Elaboração de Relatório Anual de Ações do Apoio Pedagógico](#)

As servidoras também realizaram os cursos de capacitação disponíveis na Plataforma da Escola Nacional de Administração Pública - ENAP, como requisitos obrigatórios para implantação do PGD no setor.

<https://www.escolavirtual.gov.br/curso/1327>

<https://www.escolavirtual.gov.br/curso/1344>

<https://www.escolavirtual.gov.br/curso/1401>

<https://www.escolavirtual.gov.br/curso/1417>





## ASSESSORIA À COORDENAÇÃO/DIREÇÃO

### 7. Proposta de normativas internas

Foi elaborada uma proposta de normativa interna, em parceria com as professoras responsáveis, para regulamentar o estágio extracurricular na Famed, visando padronizar procedimentos, garantir maior segurança acadêmica e orientar docentes, discentes quanto às etapas e responsabilidades do processo.

### 8. Orientações aos docentes pelo canal Zapmed

Criado pela equipe do Apoio Pedagógico o canal de comunicação via whatsapp, chamado Zapmed, foi muito utilizado para veicular variadas informações, orientações e lembretes aos docentes do curso, sobre os mais diversos assuntos. Muitas vezes por iniciativa do Apoio ou em atenção a demandas da Direção e Coordenação do curso.





# CONSIDERAÇÕES FINAIS

Este relatório buscou apresentar uma síntese das principais ações desenvolvidas pelo Apoio Pedagógico ao longo do período, reconhecendo que nossas atividades cotidianas são ainda mais amplas e atravessam diferentes frentes de trabalho junto à comunidade acadêmica.

Seguimos em permanente processo de aprimoramento, com o compromisso de qualificar cada vez mais nossos serviços e contribuir para o fortalecimento do Curso de Medicina, apoiando a formação de profissionais éticos, competentes e comprometidos com a sociedade.

A equipe permanece aberta ao diálogo e à construção conjunta. Dúvidas, sugestões ou demandas podem ser encaminhadas pelo e-mail: [apoioaped.famed@ufvjm.edu.br](mailto:apoioaped.famed@ufvjm.edu.br).

Diamantina, 30 de dezembro de 2025.

Sarah Beatriz Soares de Oliveira  
Leila Cristina Madureira  
Equipe do Apoio Pedagógico/Napmed

